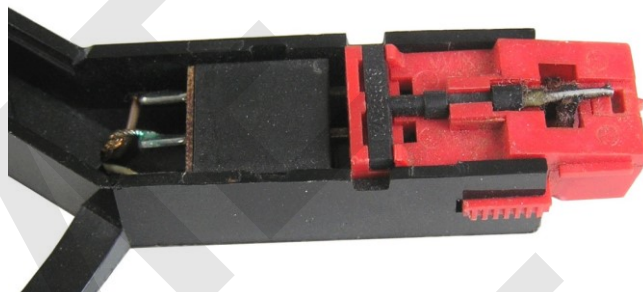
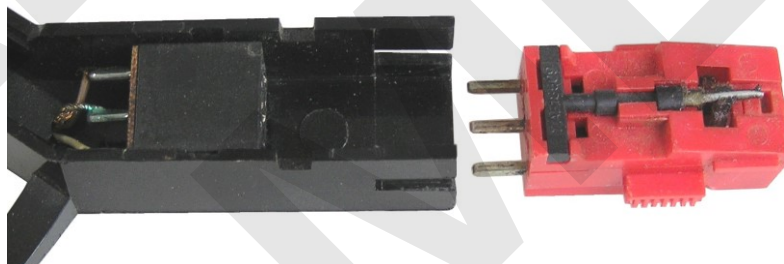


## VK4302 zásuvná montáž - popis instalace náhrady V.3 šířka raménka 15mm

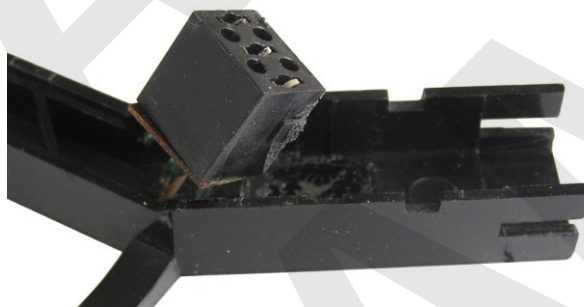
Původní již nedostupná krystalová přenoska z řady VK4302 je zasunuta přímo do konektoru a bočních výřezů v raménku které má šířku 15mm. **Do ramének o šířce 16mm nelze tento adaptér instalovat.** (tyto raménka bývají hliníková s obdélníkovým průřezem nosné části )



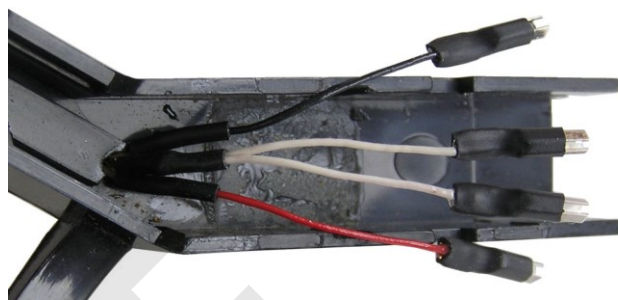
Pro montáž náhrady je nezbytné demontovat raménko v kloubu tak aby bylo možné jej přetočit a provést nezbytné úpravy. K tomuto postačí vysunout kovový čep který tvoří zároveň i součást kloubu. Vnitřní vodiče není potřeba odpojovat neboť mívají dostatečnou rezervu v jejich délce.



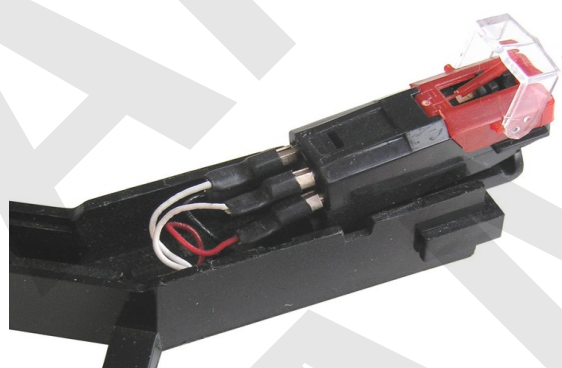
Nyní je nezbytné odpojit vodiče od „kostičky“ konektoru. Po odpojení vodičů je nutné kostičku s konektory z raménka odstranit. Tato je do raménka vlepena za spodní část a lze vcelku jednoduše pomocí dobře vsunutého šroubováku vyjmout.



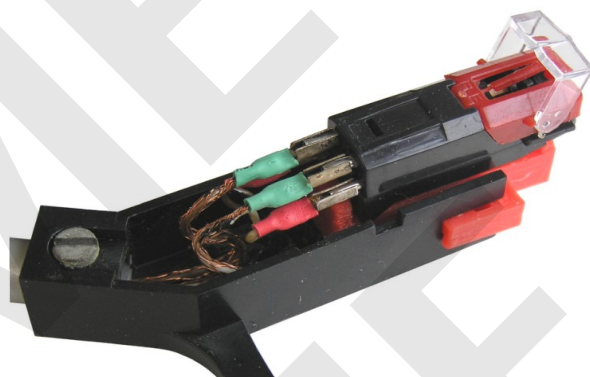
Dvojice stíněných vodičů kterými je přenoska připojena lze z raménka jemně povytáhnout pouze v některých případech kdy je raménko kovové. Z plastových ramének vodiče povytáhnout nelze neboť tam jsou zalepeny a tudíž je nutné jejich nastavení což je titěrná práce ve stísněném prostoru pro kterou je nutné použít mikropáčku a mít značnou zručnost a 15 minut trpělivosti. Pro nastavení lze použít vodiče včetně konektorů které lze zakoupit jako příslušenství k přenosce nebo jakékoliv jiné jemné vodiče. O mechanické zpevnění spojů, zamezení zkratů a dizainovou čistotu se postará smršťovací bužírka. Detail nastavení je vidět na obrázku, společná kostra pro oba kanály má barvu bílou a jedná se pouze o dva vodiče připájené k původnímu stínění. Nová přenoska vyžaduje připojení kostry ke každému kanálu samostatně.



Nová přenoska má již upraven držák tak aby jej bylo možno vsunout do bočních výřezů původního raménka. Následně je nutné zkontrolovat a případně drobně upravit redukci držáku nové přenosky tak aby jej bylo možné zasunout do stávajících bočních výřezů. Vsunutí držáku nesmí být zcela volné ale musí být s mírným mechanickým odporem aby tam skutečně držel. Případné drobné propilování držáku provádějte velmi opatrně bez vyjmutí přenosky neboť držák je poměrně citlivý na zlomení. Je-li redukční držák ve výřezech příliš volný tak je nutné jej vypočložit nebo jemně přilepit či jinak stabilizovat jeho polohu. Připojení vodičů s konektory k nové přenosce je velmi jednoduché. Na níže uvedeném obrázku jsou pro lepší názornost zemní vodiče bílé. Na druhém obrázku vpravo jsou použity původní vodiče. Takto instalovaná přenoska je připravena pro zpětnou montáž do raménka a k provozu.

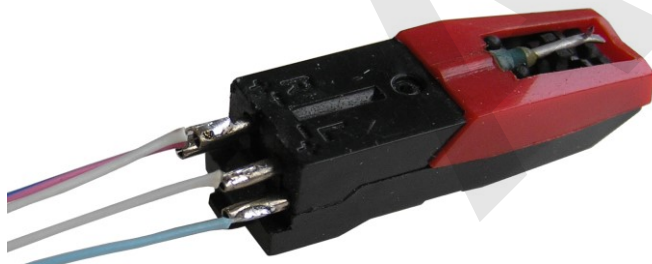


raménko celoplastové  
vodiče jsou nastaveny



raménko s hliníkovou trubičkou  
vodiče jsou povytaženy

Montáž náhrady zabere přibližně 40 minut práce a vyžaduje zkušenosti s jemným pájením včetně větší celkové mechanické zručnosti. Při ztrátě původních konektorů nebo jejich nedostatku nedoporučujeme pájet přímo na vývody přenosky neboť použitý materiál není tepelně odolný a může tak dojít k nevratnému poškození přenosky. Bývá to ale jedinou okamžitě dostupnou variantou jak zprovoznit dané zařízení. Před případným pájením je nezbytné pájenou plochu konektoru očistit nejlépe kartáčkem se skleněným vláknem. Pozor – hrozí přehřátí a mechanické poškození přenosky které je nevratné a na pájené přenosky se nevztahuje záruka.



pro inspiraci rozsah pájení který přenoska umí přežít bez poškození

Popis instalace je zpracován firmou KTS-AME s.r.o. výhradně pro potřeby zákazníků firmy KTS-AME s.r.o., je nepřenositelný a chráněn autorským právem.